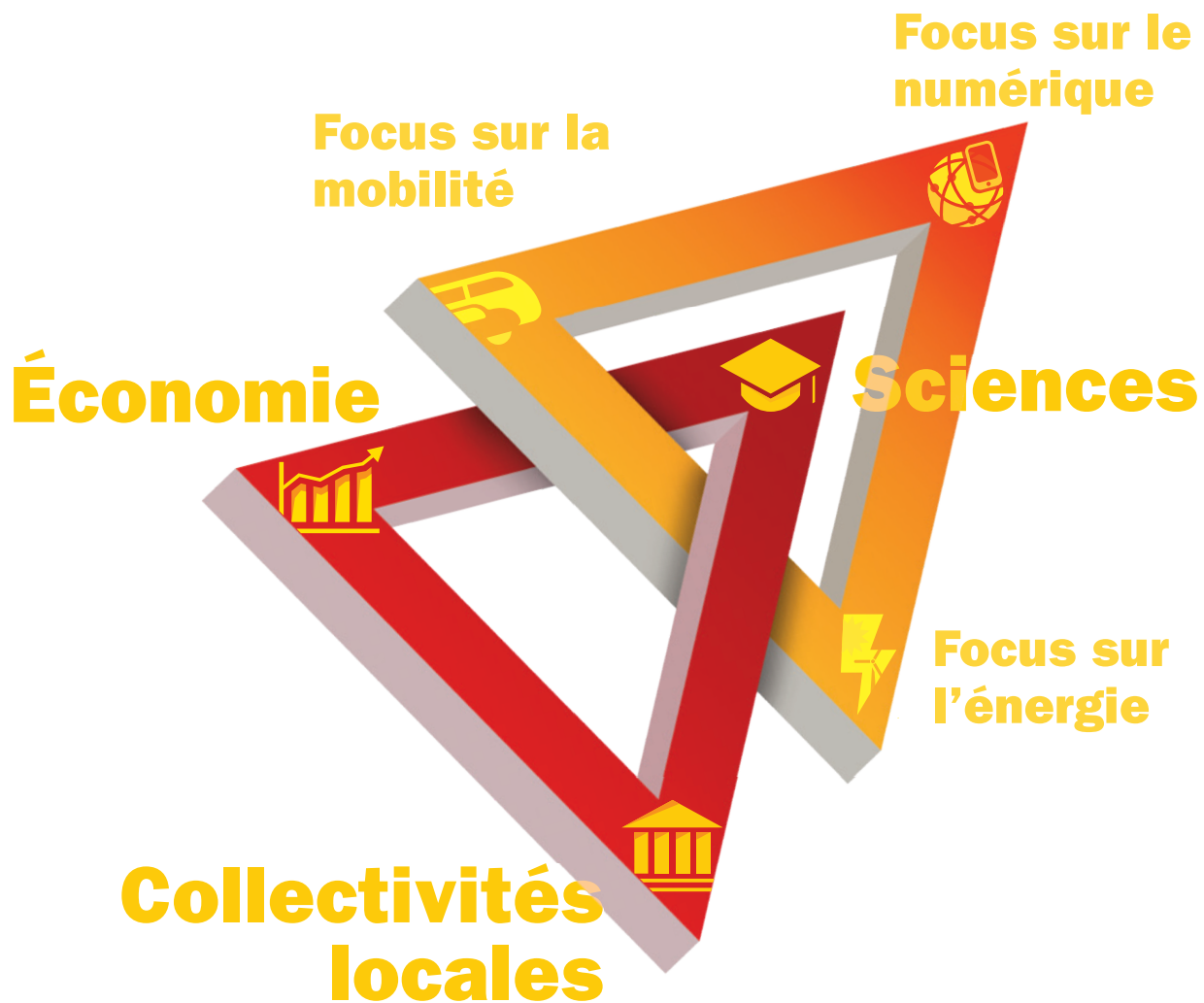




Stratégie de développement régional TechnologieRegion de Karlsruhe 2030





UNE RÉGION QUI A L'ESPRIT D'INNOVATION

Réfléchir, tester et faire ensemble - 28 partenaires du monde économique, des sciences et des collectivités locales se sont réunis pour former la TechnologieRegion Karlsruhe GmbH (TRK). Leur objectif : être un moteur sur le thème de l'énergie, de la mobilité et du numérique et un accélérateur d'idée jusqu'à sa mise en œuvre. Avec la création de TechnologieRegion Karlsruhe GmbH, les conditions institutionnelles et structurelles ont été créées pour intensifier et développer davantage la coopération. Depuis 2017, la TechnologieRegion Karlsruhe GmbH, en tant que spécialiste du marketing du territoire régional, national et, depuis juillet 2019 transnational, se concentre principalement sur les thèmes de la mobilité, du numérique et de l'énergie.

Le triangle de l'innovation de la TechnologieRegion de Karlsruhe stimule l'innovation dans la région et développe des solutions modèles pour répondre aux questions urgentes du futur. Nos «triangles de réussite» sont liés par le puissant réseau de partenaires régionaux. Il en résulte des réflexions passionnantes et un rythme élevé d'innovations.

En assumant ensemble nos responsabilités en tant que région, nous pouvons accroître considérablement notre visibilité - aux niveaux national et international.

Dr Frank Mentrup, président du conseil de surveillance de TechnologieRegion Karlsruhe GmbH et maire de la ville de Karlsruhe

La stratégie de développement régional comporte les mesures avec lesquelles nous voulons contribuer à façonner l'avenir dans la TechnologieRegion de Karlsruhe. En résumé : il s'agit de définir le cap stratégique pour notre région.

Wolfgang Grenke, Chambre de commerce et d'industrie de Karlsruhe

L'implication du département du Bas-Rhin à la TRK offre à l'Alsace du Nord une occasion unique de participer au développement économique de cette région hautement innovante en Allemagne et en Europe. L'Alsace du Nord bénéficiera principalement du savoir-faire de ce modèle avant-gardiste porté par le secteur public, l'économie et la recherche. Cette synergie permettant la croissance commune est l'enjeu central de ce nouveau partenariat soutenu par le GECT Eurodistrict PAMINA.

Frédéric Bierry, Président du Conseil Départemental du Bas-Rhin

La TechnologieRegion de Karlsruhe : une superficie importante de 5 900 km² qui s'étend sur les länder de Bade-Wurtemberg et de Rhénanie-Palatinat et le département du Bas-Rhin en France. La TechnologieRegion de Karlsruhe est un haut lieu pour les idées novatrices et une région modèle pour les produits, services et concepts innovants. Au sein et autour du super centre de Karlsruhe, des résultats de recherche novateurs, de précieuses expériences d'application économique et la force de mise en œuvre du secteur public se rejoignent.





VISION ET STRATÉGIE DE DÉVELOPPEMENT RÉGIONAL TECHNOLOGIEREGION DE KARLSRUHE 2030

Chères lectrices, chers lecteurs,

La concurrence nationale et internationale pour les investissements, les établissements et une main-d'œuvre qualifiée s'intensifie. Dans le même temps, les acteurs régionaux sont confrontés à des défis considérables, entre autres, en ce qui concerne la transition climatique et énergétique, le changement démographique, la sécurisation et la transformation des infrastructures ou le numérique. Le maintien de la compétitivité et le renforcement de la force d'innovation d'un lieu dépendent fortement de la coopération régionale entre les acteurs de l'économie, des sciences et des collectivités locales avec l'implication de la société civile ainsi que d'une stratégie d'avenir à long terme.

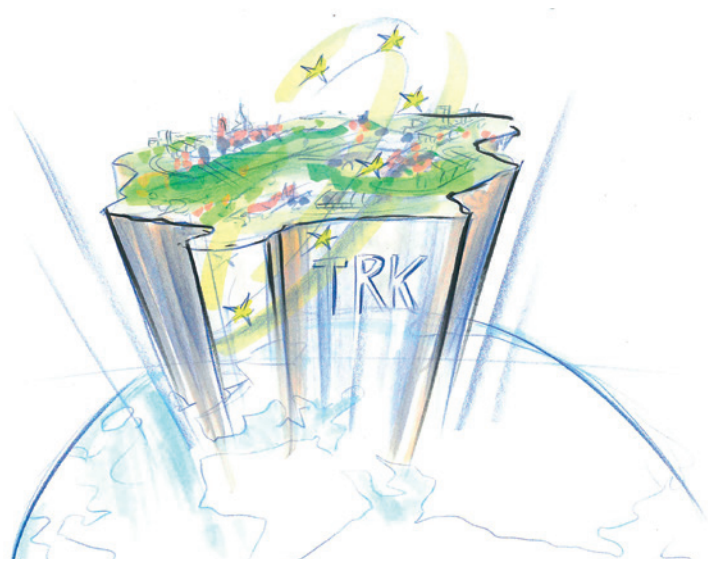
Avec la création de TechnologieRegion Karlsruhe GmbH à l'été 2017, les bases du développement de la TechnologieRegion de Karlsruhe ont été jetées. L'objectif de l'entreprise est de renforcer et de développer la région en matière d'économie, de sciences, d'innovation et de technologie par le biais d'une coopération intensive entre les entreprises et leurs partenaires. Pour y parvenir de manière prospective, ciblée et efficace, une stratégie de développement régional TechnologieRegion de Karlsruhe 2030 a été élaborée. Ce faisant, nous avons créé conjointement une base d'action contraignante et un instrument de contrôle pour nos activités groupées. Les stratégies spécialisées déjà existantes ou en cours d'élaboration sur les thèmes prioritaires de la mobilité, du numérique et de l'énergie

(y compris le smart movement ou la stratégie énergétique de la TechnologieRegion de Karlsruhe) permet ainsi un cadre commun et fédérateur, qui est une approche en réseau et coordonnée dans et pour la région.

Cette brochure relative à la stratégie illustre le processus d'élaboration de la stratégie en cours jusqu'ici et ses résultats sous une forme condensée. Les éléments de cette vision et la feuille de route avec les objectifs et mesures choisis montrent que le développement global du territoire, la cohésion sociale et le style de vie sont tout aussi importants pour nous que nos thèmes principaux : la mobilité, le numérique et l'énergie. Certaines des mesures définies sont déjà mises en œuvre, d'autres sont à leur commencement ou nécessitent encore une base de financement.

Notre processus stratégique se poursuit. Nous continuerons de traiter régulièrement et systématiquement les développements actuels et leurs effets sur la TechnologieRegion de Karlsruhe afin de garantir l'identification des opportunités et des risques pour la région dès le début, d'en déduire des mesures stratégiques et de prendre des mesures de suivi.

Jochen Ehlgötz
Directeur général TechnologieRegion Karlsruhe GmbH



LE PROCESSUS DE DÉVELOPPEMENT STRATÉGIQUE DE LA TECHNOLOGIEREGION DE KARLSRUHE 2030

En décembre 2017 TechnologieRegion Karlsruhe GmbH a entamé un processus avec le conseil de surveillance et les associés pour développer la **stratégie de développement régional de TechnologieRegion de Karlsruhe 2030**. Dans le but de renforcer la région en tant que région économique, scientifique, d'innovation et de technologie, une approche en quatre étapes a été choisie :

1. l'élaboration conjointe de la vision d'avenir souhaitable pour la TechnologieRegion de Karlsruhe,
2. l'élaboration des objectifs stratégiques et d'une feuille de route correspondante,
3. l'élaboration d'un plan de développement pour la TechnologieRegion de Karlsruhe avec un système de surveillance intégré et
4. l'intégration réussie de tous les groupes d'associés dans la TechnologieRegion Karlsruhe GmbH pour le développement stratégique de la région.

La mise en œuvre a été réalisée avec le soutien méthodique de l'Institut Fraunhofer pour la recherche sur les systèmes et l'innovation ISI, qui a conçu et soutenu scientifiquement le processus.

La stratégie de développement régional TechnologieRegion de Karlsruhe 2030 est désormais disponible et constitue le cadre d'une coopération orientée vers l'avenir, ciblée et en même temps efficace entre la TechnologieRegion Karlsruhe GmbH, ses actionnaires et ses partenaires.

En tant que région prospère, nous sommes caractérisés par une triade vivante issue de la science, de l'économie et des autorités locales.

Dietmar Seefeldt, administrateur de district de la Südliche Weinstraße

Une commune a des priorités différentes d'une entreprise commerciale. Néanmoins, il peut y avoir des intérêts similaires qui peuvent être mis en réseau. C'est l'idée d'une région : amener chacun à une situation gagnant-gagnant.

Raimund Herrmann, Badischer Gemeinde-Versicherungs-Verband

Bien positionnés stratégiquement - grâce à l'économie et la science, nous travaillons sur l'avenir de la région dans les communes.

Sebastian Schrempf, maire de la ville de Rheinstetten

DÉMARCHE MÉTHODIQUE POUR LE DÉVELOPPEMENT DE STRATÉGIES

ÉTAPE 1 : ANALYSE TENDANCIELLE

Objectif : Sélection des tendances futures pertinentes pour la région issues de la société, de la science et du développement de la technologie.

Méthodologie : perspective à 360° sur les tendances jusqu'en 2030 (société, technologie, écologie, économie, politique) / analyse des acteurs (acteurs de la région) / sélection des tendances à forte congruence pour la TechnologieRegion de Karlsruhe et ses acteurs.

ÉTAPE 2: DÉVELOPPER LA VISION ET LES OBJECTIFS STRATÉGIQUES

Objectif : vision future de la TechnologieRegion de Karlsruhe et objectifs stratégiques globaux.

Méthodologie : entretiens fondés sur des lignes directrices avec les associés de la TechnologieRegion de Karlsruhe / Visioning-Methode pour développer une vision commune et ambitieuse pour 2030 au sein de deux ateliers participatifs avec des acteurs clés de la région / élaboration d'objectifs concrets pour la mise en œuvre des éléments de la vision.

ÉTAPE 3 : SYSTÈME DE CHIFFRES CLÉS POUR SURVEILLER LA RÉALISATION DES OBJECTIFS

Objectif : Identification des domaines d'action stratégiques spécifiques à la TechnologieRegion de Karlsruhe / Développement d'un système d'indicateurs pour suivre les progrès du développement et évaluer la réalisation des objectifs.

Méthodologie : détermination des domaines d'action de la TechnologieRegion de Karlsruhe et compilation des indicateurs concernant les objectifs stratégiques (avec la participation du Conseil consultatif en stratégie) / Sources de données : statistiques accessibles au public et bases de données internes Fraunhofer-ISI / Sélection des données qui devraient être collectées à l'avenir auprès de la TechnologieRegion de Karlsruhe.

ÉTAPE 4 : DÉVELOPPEMENT DE MESURES

Objectif : mesures pour atteindre les objectifs stratégiques.

Méthodologie : dialogue stratégique avec le Conseil consultatif en stratégie, dans lequel tous les groupes d'actionnaires sont représentés, pour élaborer des recommandations d'actions et de mesures / Créer la feuille de route avec les mesures choisies.

1. Analyse tendancielle

- Sélection des tendances futures pertinentes pour la région, issues de la société et de la technologie
- Analyse des acteurs (acteurs de la région)

2. Élaboration de la vision et des objectifs

- Vision future pour la TRK 2030 dans des ateliers participatifs avec des acteurs clés de la région
- Élaboration des objectifs pour la mise en œuvre de la vision

3. Système de chiffres clés

- Identification des domaines d'action stratégiques spécifiques à la TRK
- Élaboration d'un système de chiffres clés pour suivre les progrès du développement et évaluer la réalisation des objectifs

4. Développement de mesures

- Détermination des champs d'action
- Élaboration et sélection de mesures pour la mise en œuvre de la stratégie

Résultat : feuille de route et système de suivi

- Fourchettes cibles
- Mesures par domaine d'action au niveau de la TRK et des associés

ANALYSE TENDANCIELLE POUR LA TECHNOLOGIEREGION DE KARLSRUHE


Dans le cadre de l'analyse tendancielle, les implications des tendances sur la région et leurs évolutions dans le contexte régional ont été analysées. En combinant les tendances pertinentes, un ensemble de douze cartes de tendances a été créé, qui constitue la base des tendances pour la TechnologieRegion de Karlsruhe.

Pour les tendances fortement interdépendantes, six cartes de zones de tendance supplémentaires ont été élaborées dans lesquelles la relation avec les domaines d'action et les objectifs sélectionnés de la TechnologieRegion de Karlsruhe a été établie.

EXEMPLE DE CARTE DE DOMAINE TENDANCIEL :

DOMAINE TENDANCIEL E-mobilité et trafic

TechnologieRegion Karlsruhe
Rencontre entre haute technologie et art de vivre



Brève description

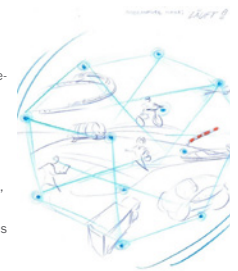
- La mobilité se caractérise par des systèmes de transport efficaces indispensables à l'économie et à la société.
- On observe une augmentation mondiale des volumes de fret et de passagers. La demande croissante de mobilité implique des risques pour le climat et l'environnement.
- Les nouvelles solutions de mobilité / de logistique promettent d'être plus respectueuses de l'environnement, universellement disponibles, sensibles aux prix et organisées efficacement.
- La gestion des villes et des quartiers prend en charge la gestion du mobilité / de logistique avec les usagers : de courtes distances, de bonnes infrastructures et des cadres de vie esthétiques sont créés en fonction de la demande en fonction des données.
- La conduite autonome exigera l'infrastructure et favorisera le développement ultérieur.

Objectifs sélectionnés

- Interconnecter et harmoniser l'offre de transport.
- Offrir des services de mobilité régénératifs, efficaces et abordables.
- Concevoir TRK comme une région de référence innovante pour un public professionnel national et international.
- Commercialiser en commun et de manière rentable des solutions de mobilité innovantes vers le monde extérieur.
- Augmenter la répartition modale pour les transports publics et optimiser une offre étendue et différenciée pour le rail et le bus.
- Renforcer et promouvoir le vélo.

Exploitant

- De nouvelles opportunités grâce à la conduite autonome : absence de personnes aux commandes du véhicule.
- L'électrification des transports privés est en augmentation : en particulier les voitures, mais aussi les vélos, les scooters, les skateboards et les Pedelec avec de nouveaux concepts de motorisation : Plug-Hybrid, entraînement par pile à combustible et hydrogène.
- Dans les régions densément peuplées, les voitures électriques sont souvent petites, légères et donc peu coûteuses. Les véhicules électrifiés sont intégrés à la mobilité sociale de multiples façons et nécessitent généralement une recharge externe (borne de recharge, à la maison).
- L'indicateur de qualité de vie joue un rôle important dans les questions de mobilité, en termes de temps de déplacement et de temps de trajet domicile-travail.
- Réduire le temps de trajet vers les centres de formation, les centres de soins, les institutions culturelles et les lieux de travail est un objectif important.
- La réduction des embouteillages, en plus de la réduction du temps de déplacement moyen, a également un impact sur la stratégie de durabilité.



DOMAINES D'ACTION	Offre de mobilité dans toute la région	TRK comme région de référence pour les solutions de mobilité	Changement numérique
Développement durable et gestion de l'énergie	Trafic passagers dans toute la région	Espace de vie	Coopération et participation citoyenne
Économie et coopération	Capacité à innover et à être compétitif	Acquisition de talents et de professionnels	Marketing territorial

Nous pouvons développer une fenêtre d'avenir passionnante pour nous dans la TechnologieRegion pour l'avenir de la mobilité, qui reste intéressante pour d'autres régions ainsi que pour les talents du monde entier et garantit ainsi de futurs emplois dans la région.

Michael Gutjahr, EnBW AG

En matière de mobilité et de numérique, la question se pose particulièrement pour la classe moyenne : où allons-nous ? À quelle vitesse, la tendance avance-t-elle ? À quelle vitesse tout changera-t-il ?

*Corina Bergmaier,
Agence de développement économique de la ville de Bühl*

La coopération de confiance de la TRK avec des partenaires du monde économique, de la science et de l'administration permet à une ville de taille moyenne comme Bruchsal de se positionner au niveau national dans le domaine des futurs enjeux relatifs à la mobilité et au numérique.

Cornelia Petzold-Schick, maire de la ville de Bruchsal

Pour maîtriser les défis du futur, nous devons créer les meilleures conditions pour une bonne mobilité. En vélo, en train, sur la route. Pour que les gens se rejoignent facilement, même de l'autre côté du Rhin. Le Rhin non comme une ligne de séparation mais un élément de liaison.

Dr Fritz Brechtel, représentant du district de Germersheim

VISION DE LA TECHNOLOGIEREGION DE KARLSRUHE

La vision de la TechnologieRegion de Karlsruhe décrit le développement souhaitable de la région dans trois domaines clés :

- Thèmes prioritaires de la TechnologieRegion de Karlsruhe : mobilité, numérique et énergie
- Cohésion et mode de vie : qualité de vie et identité
- Développement des lieux : économie et professionnels

La vision est basée sur des valeurs communes à toutes les entreprises et les motive à se lancer dans l'avenir souhaité.

La mise en réseau des communes, de l'économie et de la science est exemplaire et orientée vers un objectif pour le développement commun de notre TechnologieRegion. En tant que région technologique innovante et tournée vers l'avenir, nous attirons les salariés et les employeurs du pays et de l'étranger.

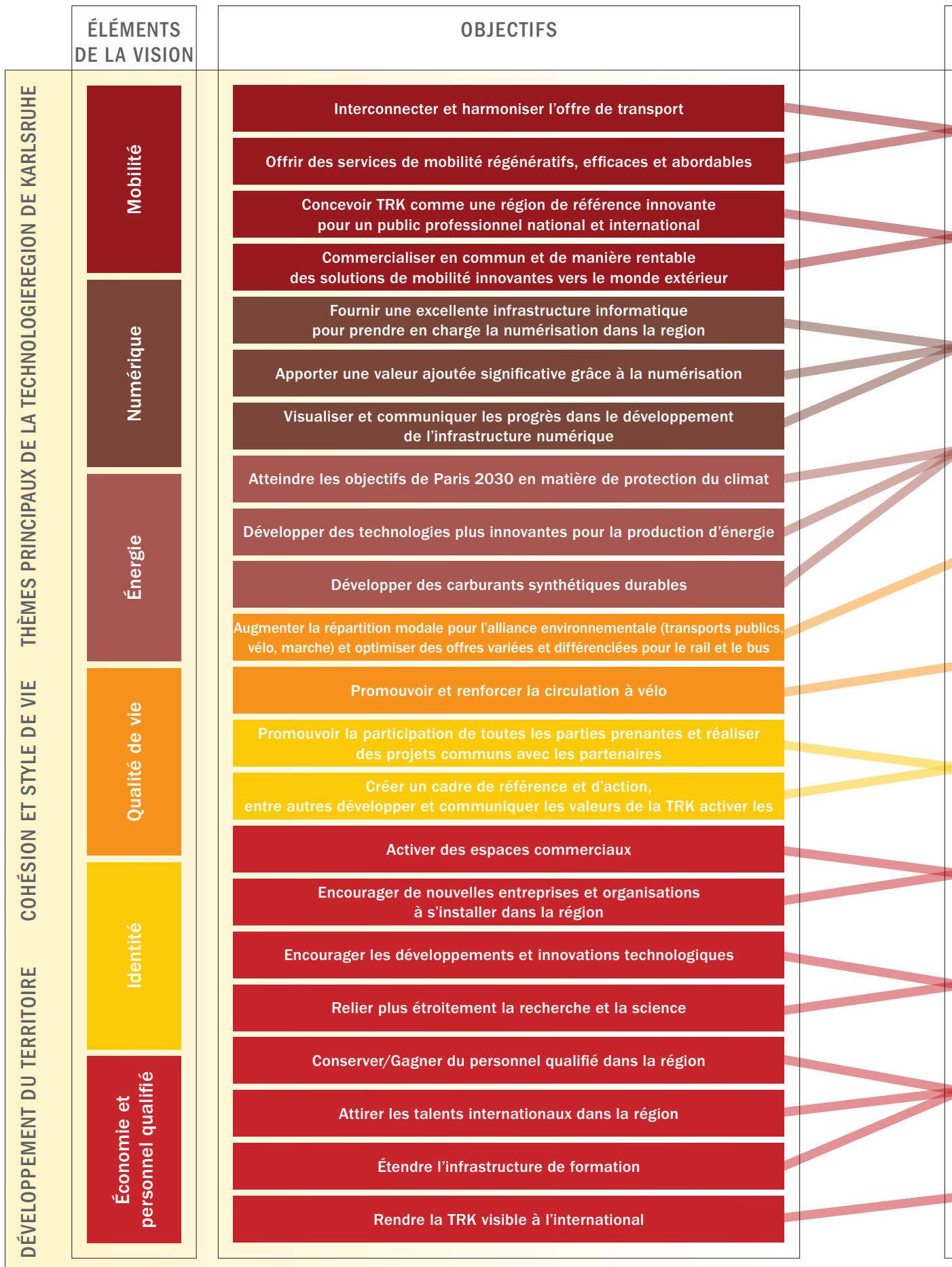
Martin Wolff, maire de la ville de Bretten

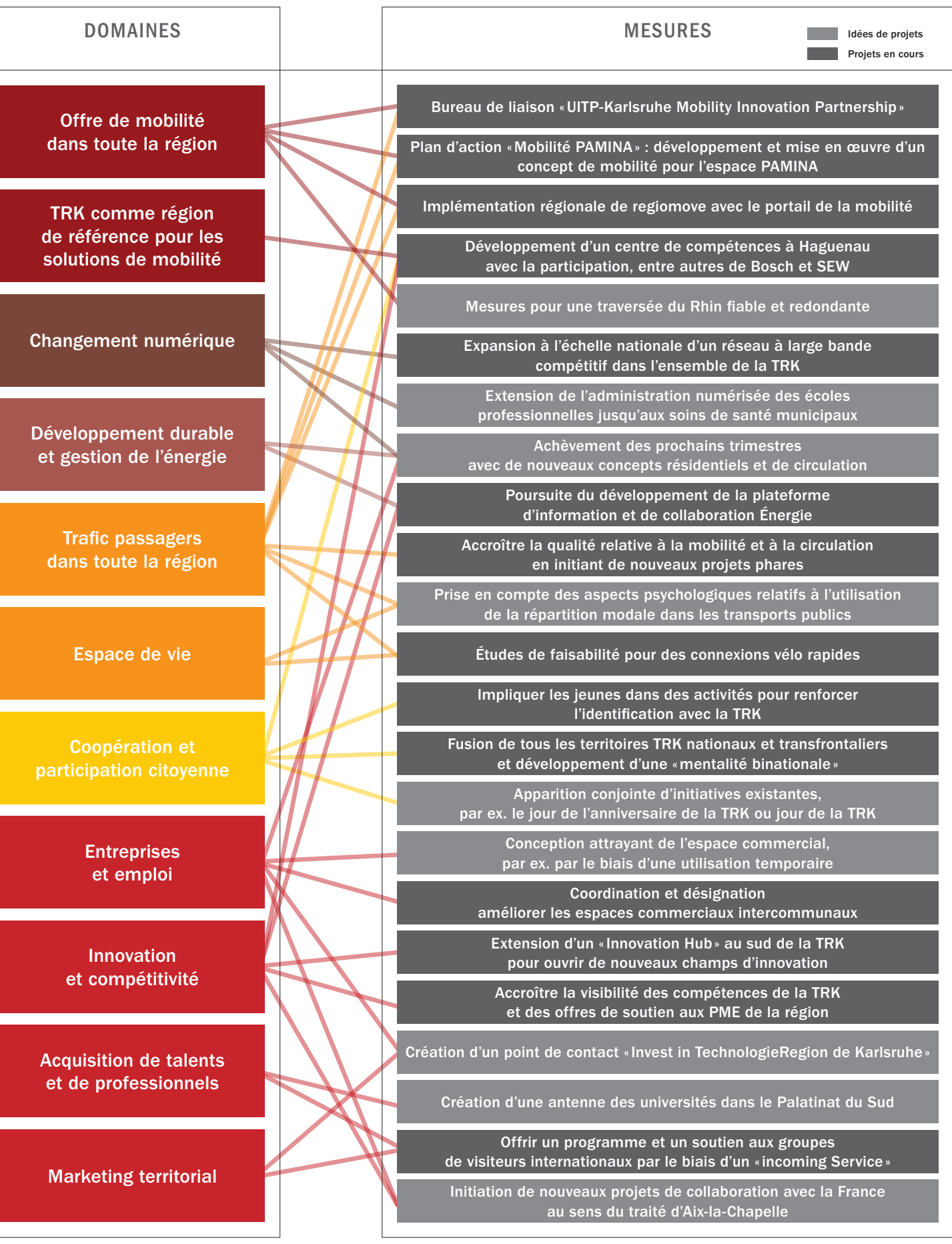
Nous voulons non seulement créer des innovations, mais aussi réfléchir à leurs conséquences.

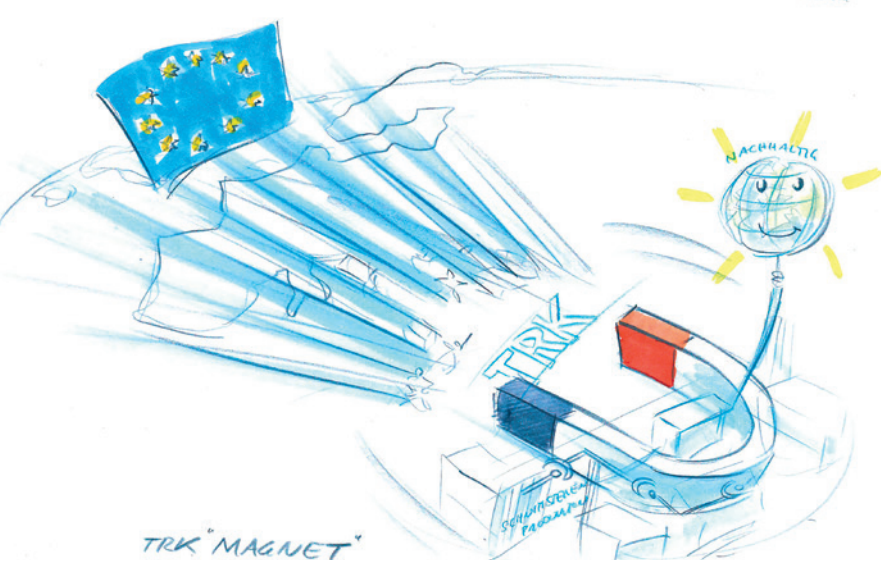
Margret Mergen, maire de la ville de Baden-Baden



FEUILLE DE ROUTE AVEC DES OBJECTIFS ET DES MESURES CHOISIS







MESURES ET PROJETS CONJOINTS (EXEMPLES CHOISIS)

DÉVELOPPEMENT DU TERRITOIRE ÉCONOMIE ET PERSONNEL QUALIFIÉ

Extension d'un « Innovation Hub » au sud de la TRK pour ouvrir de nouveaux champs d'innovation



Avec la création de HubWerk01 à Bruchsal, un lieu a été créé dans le nord de la région où des entreprises traditionnelles et établies avec leur expérience pratique rencontrent les technologies futures innovantes issues de la science et des start-ups. Dans le but d'accompagner activement les entreprises dans leur évolution numérique et technologique dans le sud de la région, un pôle d'innovation doté d'infrastructures spatiales et techniques y sera créé. Un lieu de collaboration pour de nouvelles idées est ainsi créé où les entreprises et les institutions peuvent tester l'application des dernières technologies sans trop de dépenses et développer des modèles commerciaux sur mesure.

Mise en place d'un point de contact « Invest in TechnologieRegion de Karlsruhe »

Un point de contact « Invest in TechnologieRegion de Karlsruhe » doit être créé pour soutenir les investisseurs et les entreprises d'Allemagne et de l'étranger pour toutes les questions concernant les projets d'implantation et d'investissement. Il s'agit par exemple de la fonction pilote dans la recherche et la sélection de sites, l'aide à l'établissement de contacts avec les agences régionales et locales de développement des entreprises et en initiant la coopération avec les institutions de recherche, les initiatives de clusters ou les centres de démarrage situés

ici. Le point de contact de TRK GmbH facilitera ainsi l'accès à toute la région.

Initiation de nouveaux projets de collaboration avec la France au sens du traité d'Aix-la-Chapelle

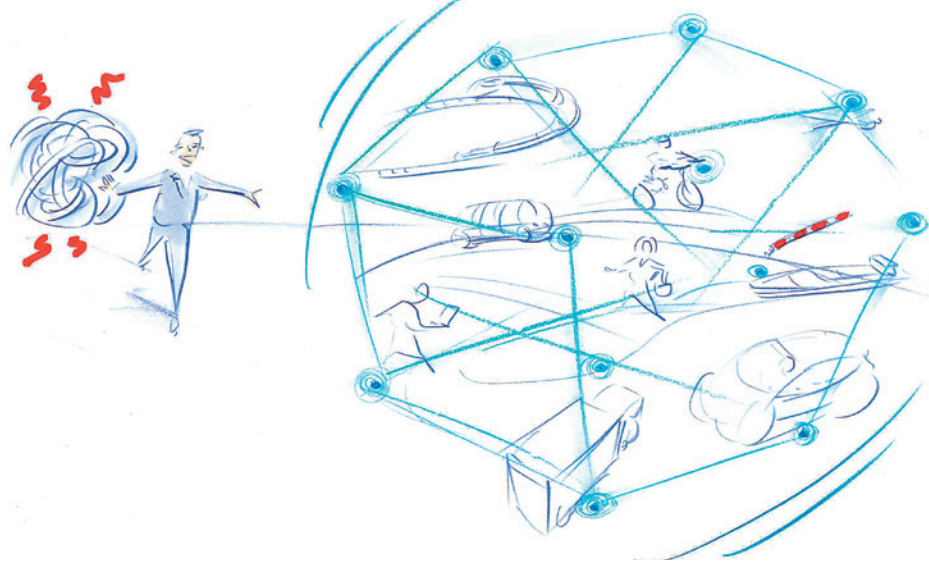
Le 22 janvier 2019, à l'occasion du 56e anniversaire du traité de l'Élysée, le Président français Macron et la Chancelière allemande Merkel ont signé le traité d'Aix-la-Chapelle. En tant qu'expression des ambitions politiques visant à intensifier la coopération binationale, l'accord crée un potentiel pour l'extension de la coopération scientifique et économique. A l'appui de ce nouveau Traité et avec l'intégration du Département du Bas-Rhin, la TechnologieRegion Karlsruhe intensifiera la coopération et les échanges entre les deux, notamment avec l'Alsace du nord et l'agglomération de Haguenau, avec des projets transfrontaliers concrets dans ses domaines prioritaires de mobilité, du numérique et de l'énergie et soutiendra ainsi le développement commun de l'Europe. Dès 2021, la Collectivité Européenne d'Alsace, cheffe de file en matière de coopération transfrontalière, accompagnera cet objectif.

Nous voulons susciter l'enthousiasme de la jeune génération pour la technologie.

Johann Soder, SEW-EURODRIVE GmbH & Co KG

Comment travaillons-nous ensemble ? Nous travaillons non seulement en coopération en région, mais nous donnons également des impulsions pour la coopération et la durabilité au-delà de la région.

Ralph Suikat, 4L Vision GmbH



COHÉSION ET QUALITÉ DE VIE

STYLE DE VIE



Étude de faisabilité pour des connexions à vélo rapides

L'État du Bade-Wurtemberg a formulé dans sa stratégie vélo la mise en œuvre d'un total de dix connexions vélo rapides d'ici 2025¹. Une étude de faisabilité² publiée en février 2019 suppose que 120 km de connexions vélo rapides pourraient être mises en service dans la TechnologieRegion de Karlsruhe. La connexion avec le potentiel le plus élevé se trouve sur la liaison Ettlingen-Karlsruhe, où environ 8 000 cyclistes sont attendus chaque jour.



Il est à l'ordre du jour de se défaire des combustibles fossiles à tous les points de vue.

Heinz Hanen, evohaus GmbH – Société pour la construction économe en énergie et économique

En tant que partenaires de la TRK, nous mettons notre expertise au service de l'évolution de la stratégie énergétique dans cette région et participons en même temps au débat sociétal et politique.

Thomas Maier, MIRO Mineraloelraffinerie Oberrhein GmbH & Co

Avec la mise en œuvre de la stratégie de développement régional, qui a été élaborée sur la base d'une auto-analyse détaillée, les acteurs de la triade déjà existante de la science, de l'économie et des autorités locales se rapprochent encore davantage afin de créer une valeur ajoutée pour les habitants de notre région.

Petra Becker, maire de la ville de Stutensee



IDENTITÉ

Fusionner tous les territoires auxiliaires nationaux et transfrontaliers de la TRK et développer une « mentalité binationale ».

Au cours des 74 dernières années, une coopération exemplaire s'est développée entre la France et l'Allemagne, qui peut se voir sous de nombreux aspects tels que les associations, les crèches, les instituts, les écoles, les fondations, les organisations et les programmes. Certains réseaux binationaux peuvent déjà se prévaloir d'une longue histoire à succès, comme le «PAMINA Business Club» ou la chaîne de télévision «ARTE». Grâce à des projets transfrontaliers, la région technologique de Karlsruhe contribuera activement au dépassement des frontières nationales et à un meilleur sentiment de communauté entre les habitants des deux côtés du Rhin.



Nous voulons profiter des opportunités du numérique et créer de la valeur ajoutée pour nos citoyens et nos entreprises.

Toni Huber, représentant du district de Rastatt

À l'ère actuelle du numérique et de la mondialisation, la mise en réseau devient de plus en plus important. Ce n'est qu'ensemble que nous pourrions élaborer des stratégies et les mettre en œuvre avec succès. Nous nous positionnerons encore plus fortement avec cette TechnologieRegion de Karlsruhe.

Christof Florus, maire de la ville de Gaggenau

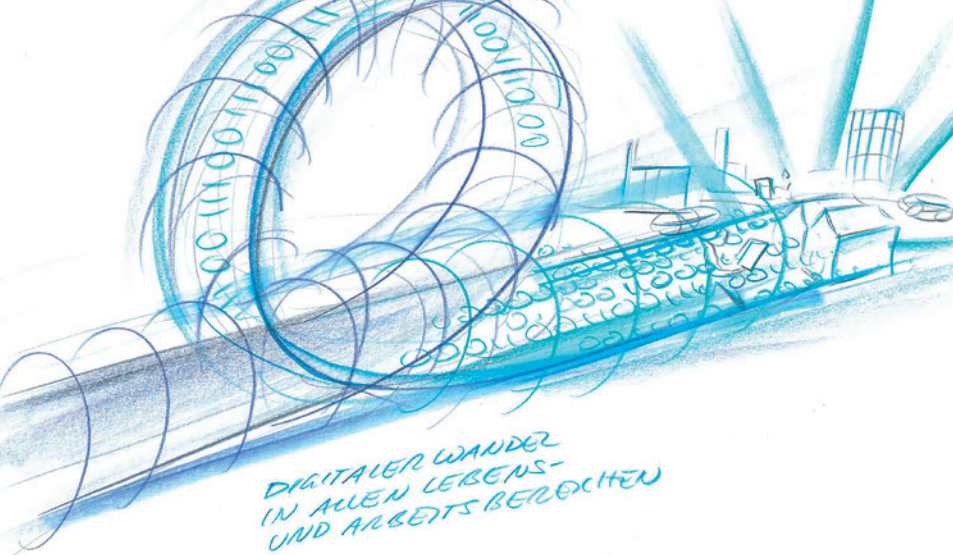
Le développement prospère de notre région nécessite une mobilité moderne et durable. Ensemble, nous voulons façonner les concepts de mobilité de demain de manière prospective.

Hans Jürgen Pütsch, maire de la ville de Rastatt



1 Ministère des transports du Bade-Wurtemberg (2018) : les autoroutes à vélo sont réalisables. Disponible sous <https://vm.baden-wuerttemberg.de/de/service/presse/pressemitteilung/pid/radschnellwege-sind-machbar/>. Dernière vérification le 18.04.2019

2 Association régionale du Haut-Rhin moyen (2019) : étude de faisabilité sur les connexions rapides à vélo dans le Haut-Rhin moyen. Disponible sous https://www.region-karlsruhe.de/fileadmin/user.../2019_02_08_RVMO_Bericht.pdf. Dernière vérification le 18.04.2019



THÈMES PRINCIPAUX DE LA TECHNOLOGIEREGION DE KARLSRUHE

MOBILITÉ

Bureau de liaison «UITP-Karlsruhe Mobility Innovation Partnership»



«La TechnologieRegion de Karlsruhe en tant que vitrine mondiale de la mobilité moderne» : avec cette vision, la TechnologieRegion de Karlsruhe a conclu un partenariat «Mobility Innovation Partnership» début 2019 avec l'Association internationale des transports publics (UITP). La TechnologieRegion de Karlsruhe a déjà la réputation d'être un lieu d'innovation pour la mobilité, car depuis le début, le réseau fructueux de l'industrie, des chambres institutionnelles, de la science, de la politique et de l'administration publique a mis fortement l'accent sur des solutions innovantes de mobilité urbaine et de transports publics. A cette fin, un bureau de liaison de l'UITP et un centre de formation régional seront établis à Karlsruhe afin d'offrir des formations et des démonstrations aux membres de l'UITP dans le monde entier. Avec ce nouveau partenariat, l'UITP et la TechnologieRegion de Karlsruhe souhaitent lancer un grand nombre de projets de mobilité urbaine durable dans les années à venir.

NUMÉRIQUE

Extension de l'administration numérique - des écoles professionnelles jusqu'aux soins de santé municipaux

Plus de 15 millions d'euros de fonds fédéraux et d'État ont déjà été investis dans le numérique dans le seul district de Karlsruhe³. Un exemple en est le concept primé «digital@KA», qui permet aux citoyens de traiter les procédures administratives en ligne après une inscription unique. Un WIFI public déployé au niveau régional, un calendrier complet des événements, des horaires de transports en commun avec la possibilité d'acheter des billets en ligne, le covoiturage et bien plus encore seront également accessibles en ligne.

ÉNERGIE

Achèvement des prochains trimestres par de nouveaux concepts résidentiels et de circulation

Vivre sans CO₂ pour tous - telle est la devise de la Karlsruhe evohaus GmbH, qui a réussi à construire des logements autonomes dans toute l'Allemagne. Des quartiers sans CO₂ doivent également être réalisés à Karlsruhe et dans toute TechnologieRegion, avec l'objectif de réduire la circulation dans les quartiers et de donner aux habitants plus d'espace de vie dans la ville. Cet objectif sera atteint grâce au couplage des secteurs entre l'électricité, le chauffage et la mobilité ainsi que la production sur place d'énergies renouvelables. Des installations de stockage appropriées dans les quartiers et une gestion de l'énergie avec couplage sectoriel permettent à l'électricité produite d'être largement consommée par les habitants eux-mêmes.

Poursuite du développement de la plateforme d'information et de collaboration Énergie



L'approvisionnement énergétique est de plus en plus déterminé par l'utilisation d'énergies renouvelables. Des visions ambitieuses telles que la diminution des émissions de CO₂ ou la création d'une autosuffisance énergétique pour les ménages nécessitent une coopération intensive entre les différents acteurs de la TechnologieRegion de Karlsruhe. La plate-forme d'information sur l'énergie avec des données sur la protection du climat et l'énergie pour toute la région constitue l'interface et l'espace pour trouver des solutions aux grands défis, comme par exemple, les fluctuations de prix dues aux dépendances environnementales dans l'approvisionnement en énergies renouvelables. La TechnologieRegion de Karlsruhe devient un phare pour la mise en œuvre collaborative de la transition énergétique - et la plate-forme d'information sur l'énergie est un outil précieux à cette fin.

³ District de Karlsruhe (2019) : plus d'efficacité et de proximité avec le citoyen grâce au numérique. Disponible sous [https://www.landkreis-karlsruhe.de/Quicknavigation / Mehr-Efficiency-and-B%20C3%BCrgern%20C3%A4he-durch-Digitisierung.php?object=tx_3051.5&ModID=7&FID=3051.1768.1&NavID=1863.2.1](https://www.landkreis-karlsruhe.de/Quicknavigation/Mehr-Efficiency-and-B%20C3%BCrgern%20C3%A4he-durch-Digitisierung.php?object=tx_3051.5&ModID=7&FID=3051.1768.1&NavID=1863.2.1). Dernière vérification le 18.04.2019

LA TECHNOLOGIEREGION DE KARLSRUHE EN CHIFFRES

PRODUIT INTÉRIEUR BRUT PAR HABITANT

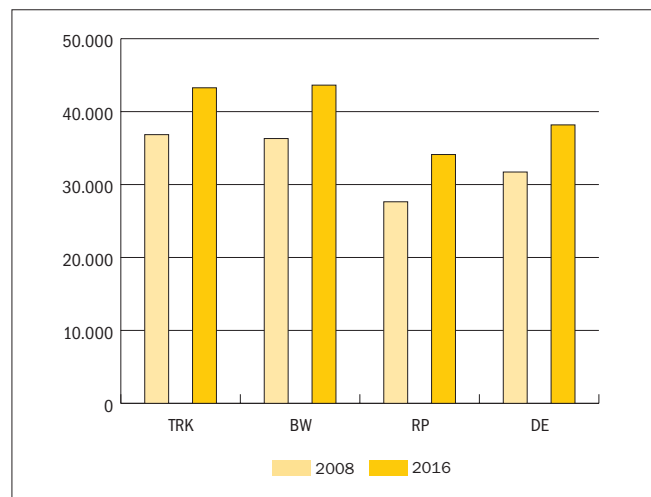
La TechnologieRegion de Karlsruhe se caractérise par une puissance économique élevée et dynamique⁴. Mesurée en termes de revenu par habitant, la région technologique, avec actuellement environ 43 000 euros par habitant, se situe à peu près dans la moyenne du Bade-Wurtemberg et donc au-dessus de la moyenne de la Rhénanie-Palatinat (environ 34.000 euros) et de la moyenne allemande (environ 38.000 euros). Au cours de la période 2008-2016, la croissance dynamique de 17,4 % a été légèrement inférieure à la valeur correspondante pour l'ensemble de l'Allemagne (20,3 %). Cependant, la valeur de référence de la TechnologieRegion en 2008 était significativement plus élevée.

EMPLOYÉS DANS LA TECHNOLOGIE DE POINTE ET TECHNOLOGIE DE HAUTE QUALITÉ

En ce qui concerne la performance de l'industrie manufacturière, la part des employés dans les secteurs à forte intensité de recherche de technologies de pointe et de haute qualité fournit des informations sur l'importance et le développement des activités technologiques. En 2018, la proportion des employés des secteurs technologiques de pointe dans la TechnologieRegion était d'un peu moins de 2 %, ce qui correspond à environ 11 000 employés parmi tous les employés de la région qui sont assujettis aux cotisations d'assurance sociale. La technologie de pointe comprend des secteurs tels que l'industrie pharmaceutique, les composants électroniques, le matériel informatique, les équipements de télécommunications, de métrologie, de contrôle et de régulation, les dispositifs médicaux et le secteur aérospatial.

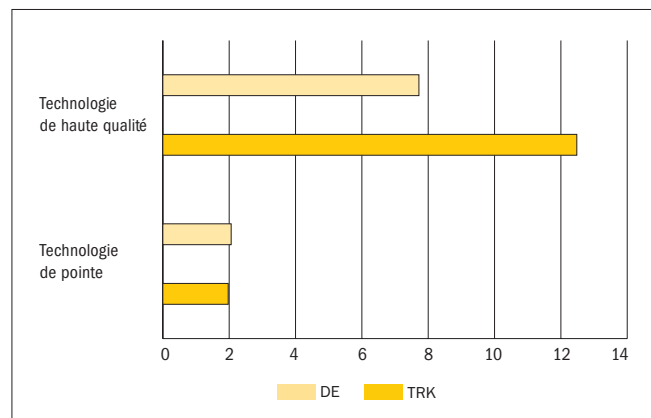
Contrairement à la technologie de pointe, le domaine de la technologie de haute qualité présente une proportion nettement plus élevée d'employés, qui s'élevait à 12,5 % dans la région technologique en 2018 (environ 69 000 employés). Les secteurs de la technologie de haute qualité comprennent, par exemple, l'industrie chimique, l'industrie automobile ou la construction mécanique. En comparaison directe avec l'Allemagne dans son ensemble, ces secteurs sont nettement plus importants dans la TechnologieRegion.

PIB/habitant 2008 et 2016 en euros



Source: bureaux statistiques des Länder

Employés des secteurs de technologie de pointe et technologie de haute qualité en 2018 en pourcentage



Source : évaluation spéciale par l'Agence fédérale pour l'emploi

4 Source : évaluation spéciale par l'Agence fédérale pour l'emploi

LA TECHNOLOGIEREGION DE KARLSRUHE EN CHIFFRES

ÉVOLUTION DE L'EMPLOI

La TechnologieRegion de Karlsruhe, du point de vue du nombre de salariés assujettis à l'assurance sociale, a connu un développement extrêmement dynamique depuis 2013. Avec une augmentation d'environ 41 000 employés, une croissance de plus de 8 % a été atteinte jusqu'en 2017. La TechnologieRegion de Karlsruhe emploie actuellement plus de 554 000 personnes. L'industrie de la construction (+19,3 %), les services professionnels (y compris l'immobilier) (+24 %), les autres services aux entreprises (+19,7 %) et l'emploi temporaire (+24,6 %) ont affiché une croissance particulièrement dynamique. Si l'on ajoute les branches économiques des services d'information et de communication (+8,7 ainsi que le commerce de gros et de détail et le système de santé, le changement structurel lié aux services dans la région technologique de Karlsruhe devient clair.

En revanche, le secteur industriel s'est développé de manière moins dynamique au cours de la même période, bien que, là aussi, l'emploi ait augmenté de 1,8 % pour atteindre environ 137 500 personnes. L'industrie métallurgique et électrique, en particulier, a créé environ 2 500 emplois supplémentaires soumis aux cotisations sociales au cours de la période 2013 - 2017.

Nous savons que les startups peuvent façonner l'avenir. Les grandes entreprises influentes d'aujourd'hui sont issues des idées et des équipes de petites entreprises.

Dr Ing. Jens Fahrenberg, Institut technologique de Karlsruhe, KIT

L'artisanat et les petites et moyennes entreprises constituent l'épine dorsale de nos petites collectivités. La région technologique de Karlsruhe joue un rôle de pionnier dans leur renforcement.

Walter Heiler, maire de la ville de Waghäusel

L'avenir de notre TechnologieRegion de Karlsruhe est façonné par des personnes dotées d'un esprit d'entreprise. L'investissement le plus important se trouve donc dans leur formation.

Antje Leminsky, GRENKE AG

Évolution des salariés soumis aux cotisations de sécurité sociale par secteur dans la TechnologieRegion de Karlsruhe, 2013

Par secteur économique	Employés en 2013	Employés en 2017	Développement 2013 (%)
Secteur manufacturier	134.974	137.460	+1,8
dont : industrie métallurgique et électrique, industrie sidérurgique	96.644	99.057	+2,5
dont : biens de consommation (aliments et boissons, textiles, vêtements, maroquinerie, supports imprimés, produits pharmaceutiques, meubles)	16.723	16.768	+0,27
dont : biens intermédiaires (bois, papier, carton, produits chimiques, produits en plastique, produits chimiques, verre, céramique)	21.607	21.635	+0,13
Secteur de la construction	23.959	28.581	+19,3
Information et communication	25.603	27.820	+8,7
Services financiers et d'assurance	18.799	17.749	-5,6
Immobilier, services indépendants techniques et scientifiques	36.931	45.786	+24,0
Autres services économiques	18.741	22.442	+19,75
Intérim	13.521	16.850	+24,6
Administration publique, défense, sécurité sociale	27.811	30.142	+8,4
Total*	512.893	554.191	+8,05

* Différence due à d'autres secteurs économiques non inclus dans le tableau (par exemple exploitation minière, eau, énergie, commerce, éducation, santé, etc.)

Source : Agence fédérale pour l'emploi, calculs de Fraunhofer ISI



Une économie forte est une base importante pour la région. Les entreprises, le tourisme et le commerce y contribuent. Les soutenir est une préoccupation importante pour notre région.

Johannes Arnold, maire de la ville d'Ettlingen

La Chambre des métiers de Karlsruhe en tant que partenaire de la TRK s'est engagée à poursuivre le développement et la compétitivité de ses entreprises dans le cadre d'une stratégie de développement régional. En tant que force économique innovante et moderne, l'artisanat constitue le centre économique et social de notre pays.

Joachim Wohlfeil, Chambre des métiers de Karlsruhe

Le développement a besoin d'espace. L'espace ne signifie pas la même chose que la surface.

Pr. Dr Gerd Hager, Association régionale du Rhin moyen supérieur

Avec la mobilité, la numérisation et l'énergie, l'accent est mis sur les principaux enjeux futurs. Le feuille stratégique traduit les visions en objectifs concrets que tous les acteurs poursuivent.

Dr Christoph Schnaudigel, représentant du district de Karlsruhe

L'intégration étroite de l'excellence scientifique, des partenaires industriels solides et des collectivités locales est ce qui distingue la TRK et ouvre la voie aux innovations.

Jan Wiesenberger, FZI Centre de recherche en informatique

Collectivités publiques

- » Baden-Baden » Bretten » Bruchsal » Bühl » Département Bas-Rhin » Ettlingen » Gaggenau » Karlsruhe » Rastatt » Rheinstetten » Stutensee » Waghäusel
- » District de Germersheim » District de Karlsruhe
- » District de Rastatt » District de la Südliche Weinstraße
- » Regionalverband du Rhin supérieur moyen

Économie

- » 4L Vision GmbH » Badischer Gemeinde-Versicherungs-Verband » EnBW AG » evohaus GmbH » GRENKE AG
- » Chambre des métiers de Karlsruhe » Chambre de commerce et d'industrie De Karlsruhe (IHK) » MiRO – Mineraloelraffinerie Oberrhein GmbH & Co. KG » SEW-EURODRIVE GmbH & Co KG

Sciences

- » FZI Centre de recherche en informatique » Institut de technologie de Karlsruhe (KIT)

LES ASSOCIÉS DE TECHNOLOGIEREGION KARLSRUHE GMBH

Les 28 associés de TechnologieRegion Karlsruhe GmbH font avancer ensemble la région économique, scientifique et de l'innovation. L'interaction de l'expertise de la recherche, de l'application dans l'économie et de la force de la mise en œuvre par le secteur public agit comme un catalyseur pour de nouvelles idées, produits et concepts.

Aperçu des associés





Mentions légales

Publié par

TechnologieRegion Karlsruhe GmbH
Emmy-Noether-Straße 11 | 76131 Karlsruhe
info@technologieregion-karlsruhe.de

Dernière mise à jour : juillet 2019

Les auteur(e)s

Jochen Ehlgötz, Petra Jung-Erceg
TechnologieRegion Karlsruhe GmbH

Jens Fahrenberg (Institut de technologie de Karlsruhe KIT),
Thorsten Hauck (bureau du district de Rastatt),
Ralph Suikat, (4L Vision GmbH)
*Conseil consultatif stratégique de TechnologieRegion
Karlsruhe GmbH*

Ewa Dönitz, Ariane Voglhuber-Slavinsky,
Simone Kimpeler, Thomas Stahlecker, Andrea Zenker
Fraunhofer-Institut für System- und Innovationsforschung

Graphisme et implémentation

Jeanette Braun, Linda Hötzel, Sabine Wurst, Michael Lober
Illustrations: Heyko Stöber

En collaboration avec



Impression
S. Blaich GmbH

